



工 事 説 明 会

令和6年12月19日

江東区教育委員会事務局



次第

1. 教育委員会事務局次長挨拶 青柳 幸恵
2. 出席者紹介
3. 小名木川小学校改築計画について
4. 工事施工計画について
5. 質疑応答



教育委員会事務局 次長

青柳 幸恵



2.出席者紹介

教育委員会事務局

次長	青柳 幸恵
庶務課長	瀧澤 慎
学校施設課長	西尾 基宏
学務課長	佐久間 俊育
教育支援課長	木内 苗津子
地域教育課長	大田 修一
安全都市づくり課長	松崎 健史

小名木川小学校

校長	鈴木 哲哉
副校長	西川 久美子



2. 出席者紹介

設計・工事監理

株式会社内藤建築事務所

建築工事施工者

東急・多田建設共同企業体

電気工事施工者

ヤマト・電交舎建設共同企業体

機械工事施工者

櫻井・平野建設共同企業体



I 建物概要

- ・用途：小学校
- ・構造規模：鉄筋コンクリート造5階建て
(一部プレストレスト・コンクリート造) (杭基礎)
- ・建物高さ：21.9m
- ・建築面積：3,301.85m²
- ・延べ面積：8,020.61m² (屋外倉庫含む)
- ・その他工事：既存校舎解体工事、外構工事、付属棟工事



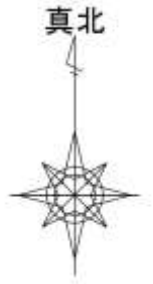
3. 小名木川小学校改築計画について

配置図

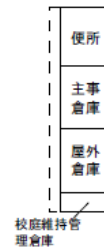
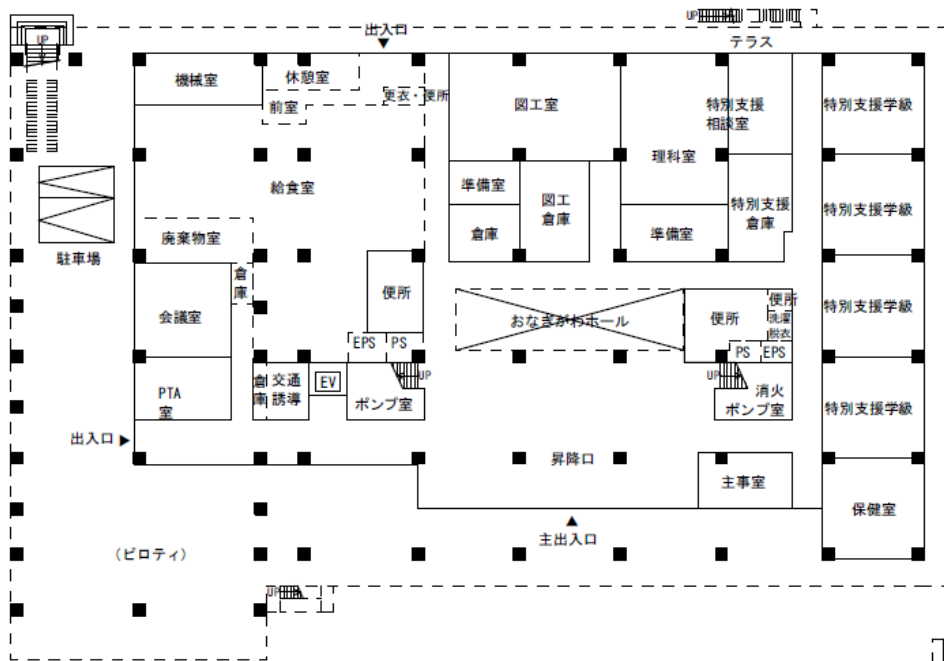




3. 小名木川小学校改築計画について



1階 平面図



(仮) さくらピロティ



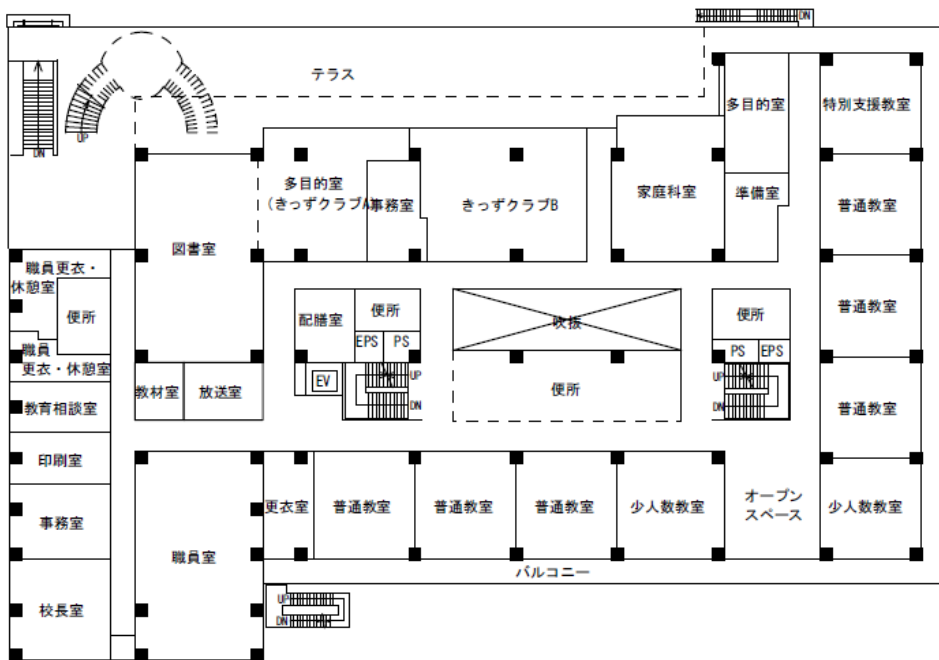
(仮) 小名木川ホール



3. 小名木川小学校改築計画について



2階 平面図



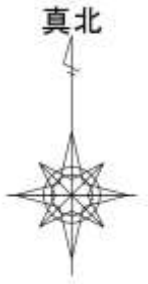
図書室



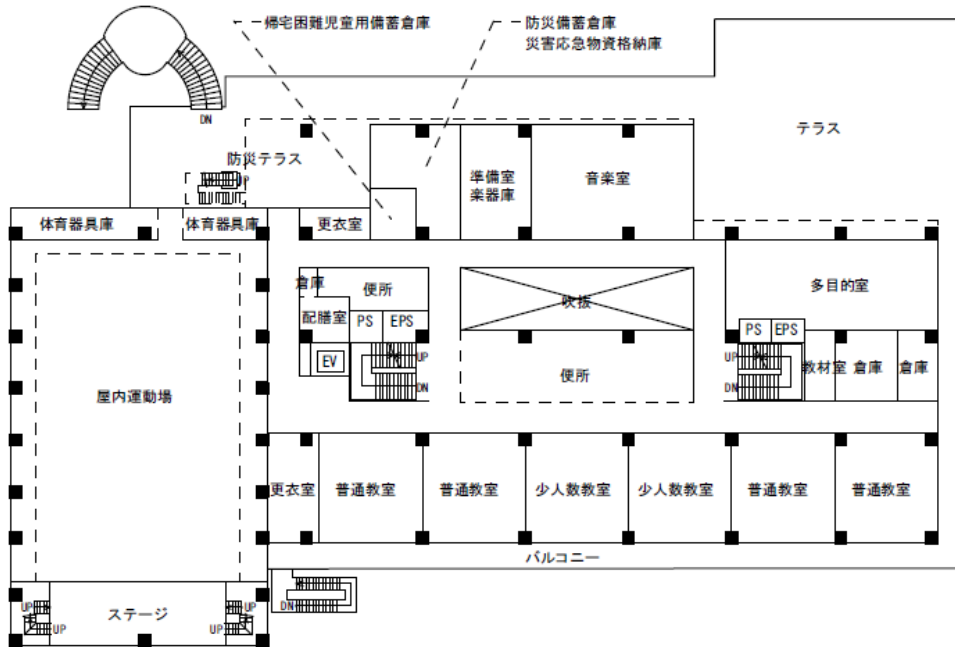
オープンスペース



3. 小名木川小学校改築計画について



3階 平面図



屋内運動場





3. 小名木川小学校改築計画について



● 地域とつながる ～安全を守る防災配慮型の小学校～

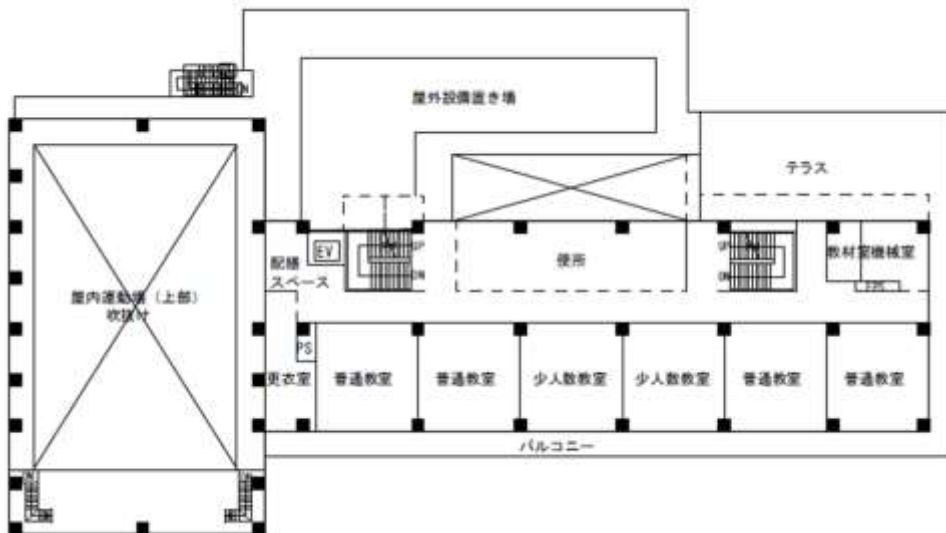
- ・ 高潮から守るため、避難所となる屋内運動場は3階に設置
- ・ 屋内運動場の前には防災テラスを設け、かまどベンチを設置
- ・ 小名木川防災公園と学校をつなぐ通路は屋内運動場に直結し、地域の安全を守る 【12】



3. 小名木川小学校改築計画について



4階 平面図

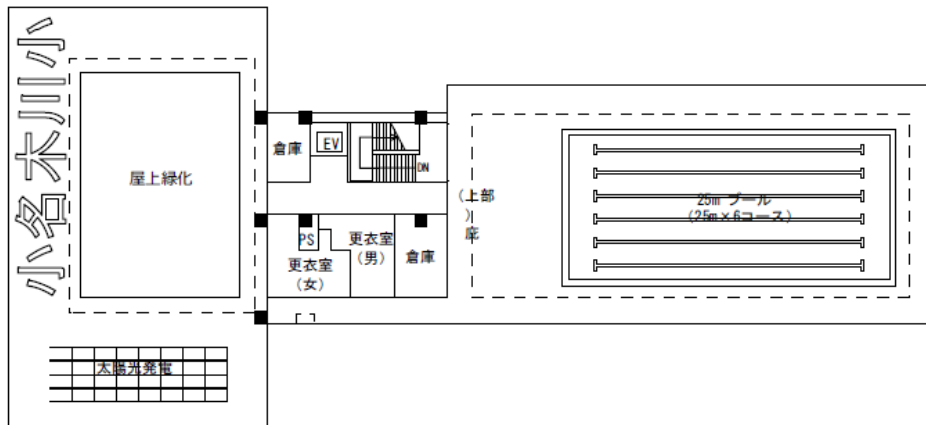




3. 小名木川小学校改築計画について



5階 平面図





4. 工事施工計画について

- 工事期間 : 令和6年12月17日～令和9年9月30日まで
(契約工期)
- 作業時間 : 午前8時から午後6時まで

※日曜日、祝日は原則として作業を行いません。

但し、内装工事等騒音・振動を伴わない作業については工事の進捗により行うことをご了承ください。

※コンクリート工事等、作業の都合上時間を延長することがあります。

その際は事前に工程連絡掲示板等でお知らせいたします。

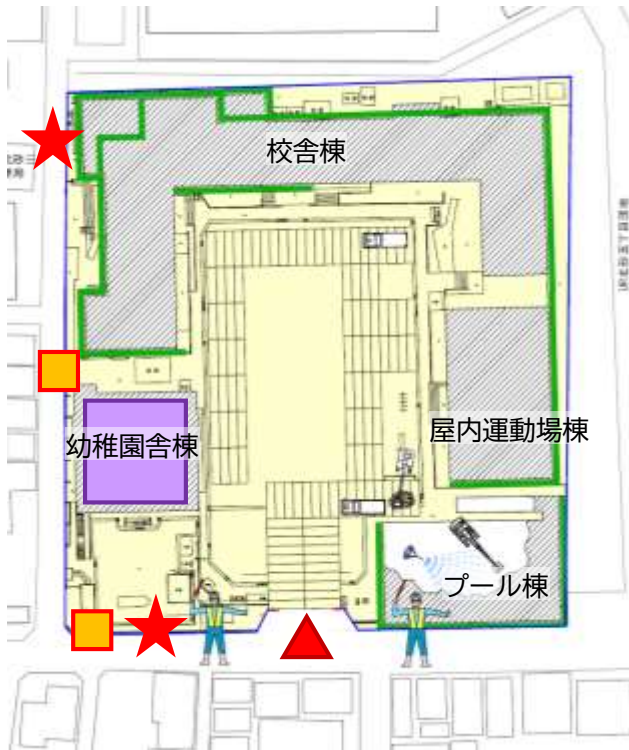
※天災発生時等、安全を確保するために緊急を要する工事が発生した場合や、交通規制等により警察署及び道路管理者の指導を受けた場合は、上記時間外または休日に作業を行う場合があります。



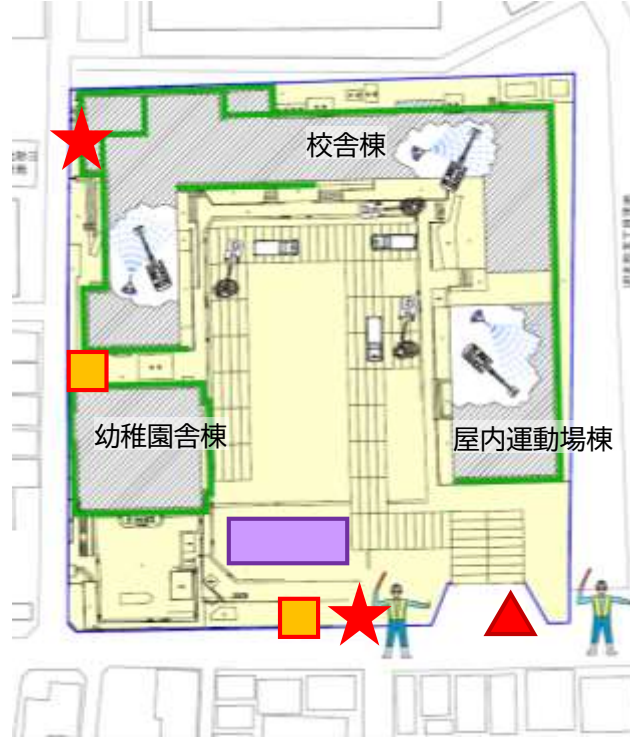
4. 工事施工計画について

●解体時仮設計画 期間：令和8年1月末まで（予定）

①プール棟解体



②校舎棟・屋内運動場棟解体



③幼稚園舎棟解体・地中障害撤去



現場事務所、作業員休憩所

解体足場、防音パネル

仮囲い ▲ ゲート

交通誘導員

★ 工程連絡掲示板位置

騒音振動計



4. 工事施工計画について

● 解体工事時のポイント

- ・ 建物解体時の騒音や振動について

低騒音・低振動の機械を使用します。原則、圧碎機を用い油圧で建物を掴み、散水をしながら、かみ砕くように壊します。

やむを得ず、ジャイアントブレーカー等の大きな音を伴う重機を使用する際は、工事連絡掲示板にてお知らせいたします。出来る限り騒音、振動、埃の飛散が無いように努めます。

- ・ アスベスト除去について

【レベル2】 設備配管保温材、煙突用断熱材

【レベル3】 各所床・壁・天井材、設備ダクトパッキン等

関係法令に従い適切に対処いたします。









*レベル1については、調査の結果該当箇所はありません。

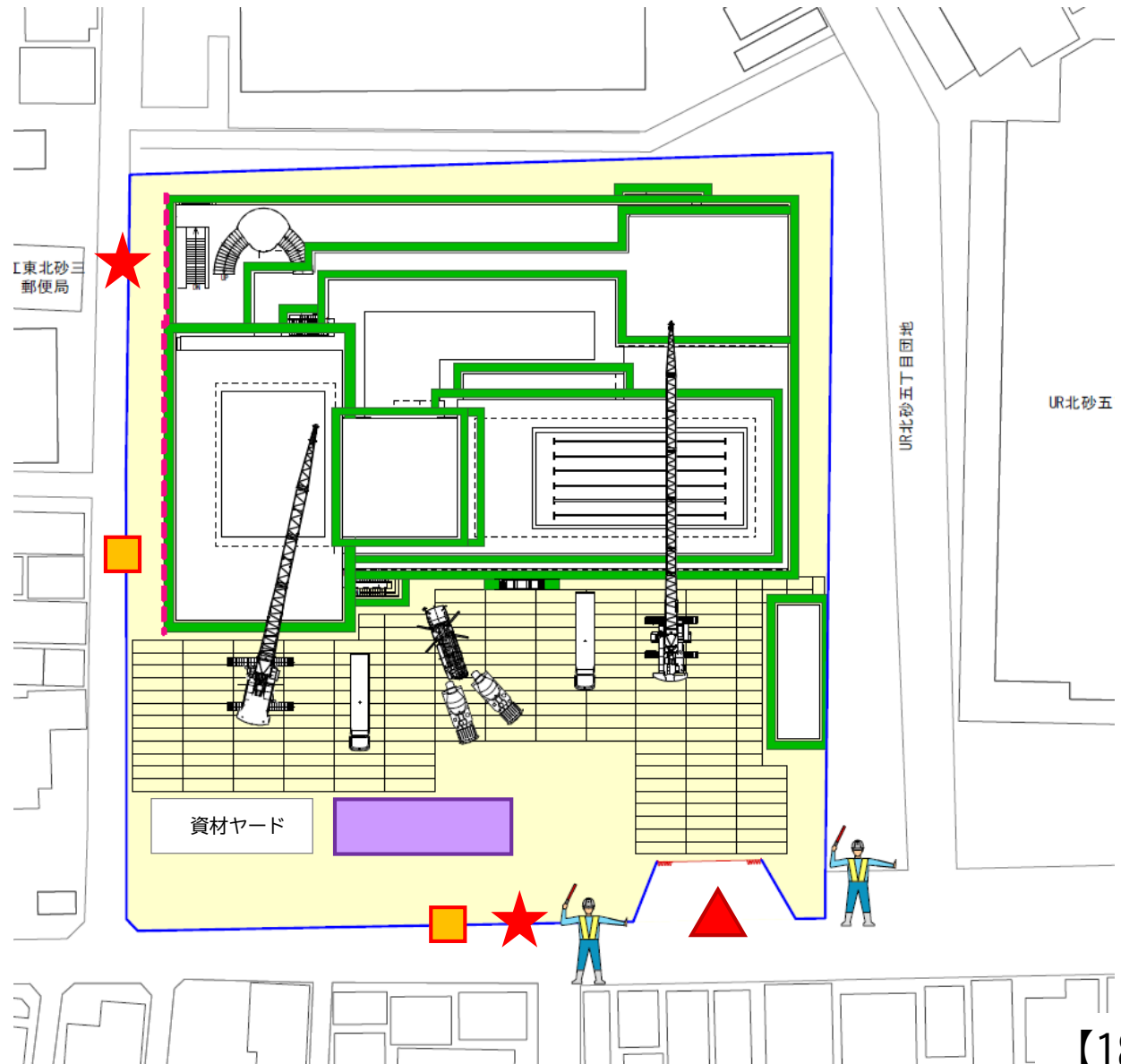




4. 工事施工計画について

● 新築時仮設計画 期間：令和8年1月下旬より（予定）

-  現場事務所、作業員休憩所
-  仮設足場
-  防音パネル
-  仮囲い
-  ゲート
-  工程連絡掲示板位置
-  騒音振動計
-  交通誘導員

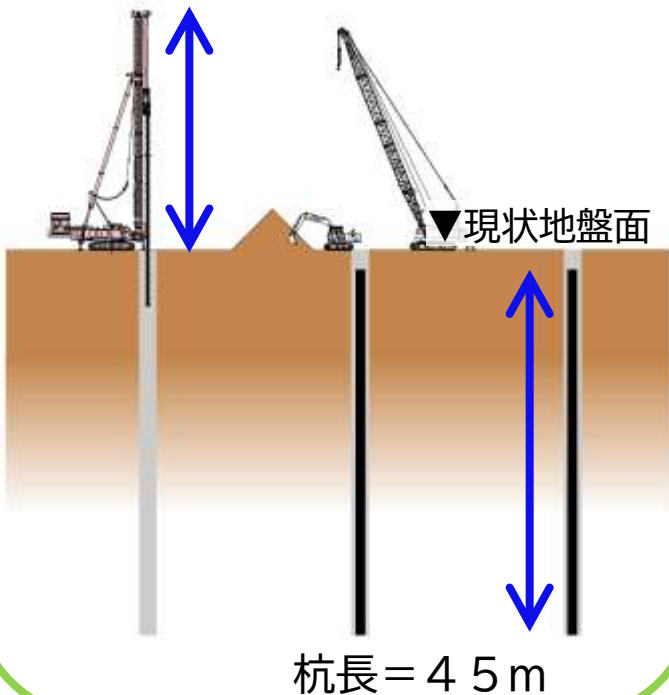




4. 工事施工計画について ※イメージ図

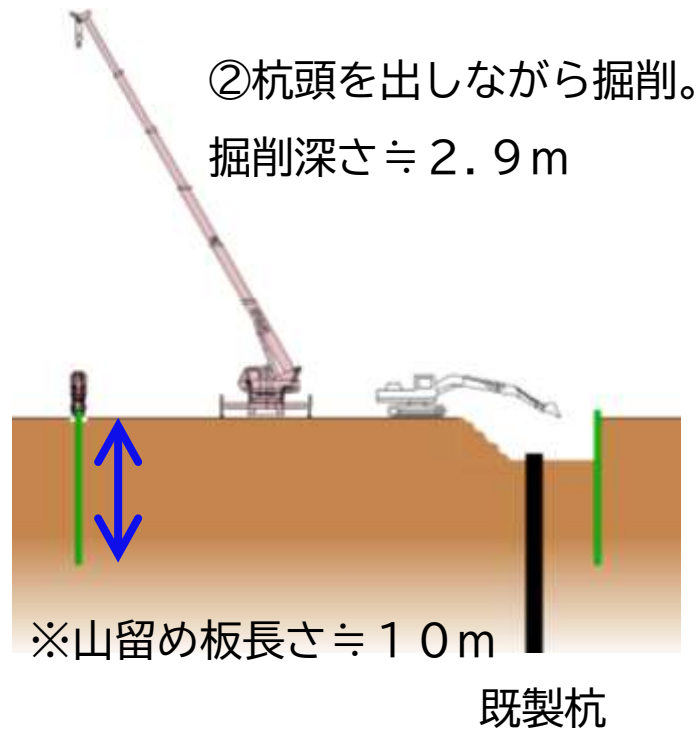
●杭工事（既製杭）

リーダー高さ≒約30m

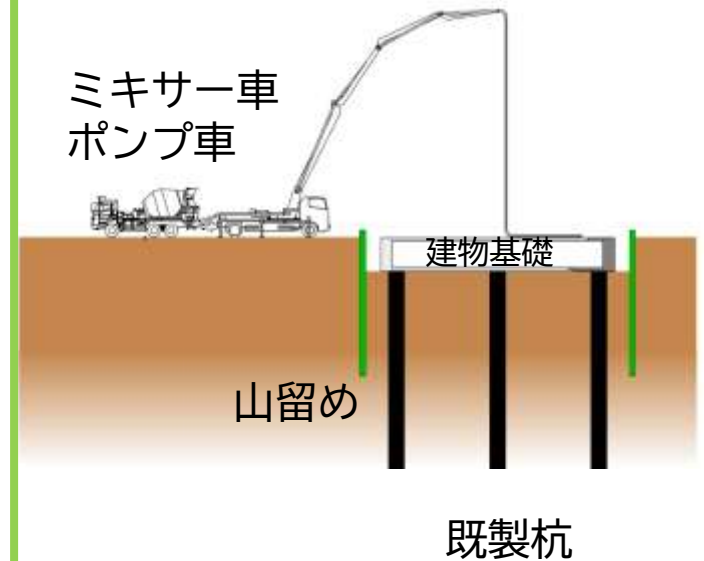


●山留・土工事

①掘削前に建物基礎周辺に
鋼製波板（山留め）を圧入する。
※建物基礎完了後は、引き抜く。



●コンクリート工事






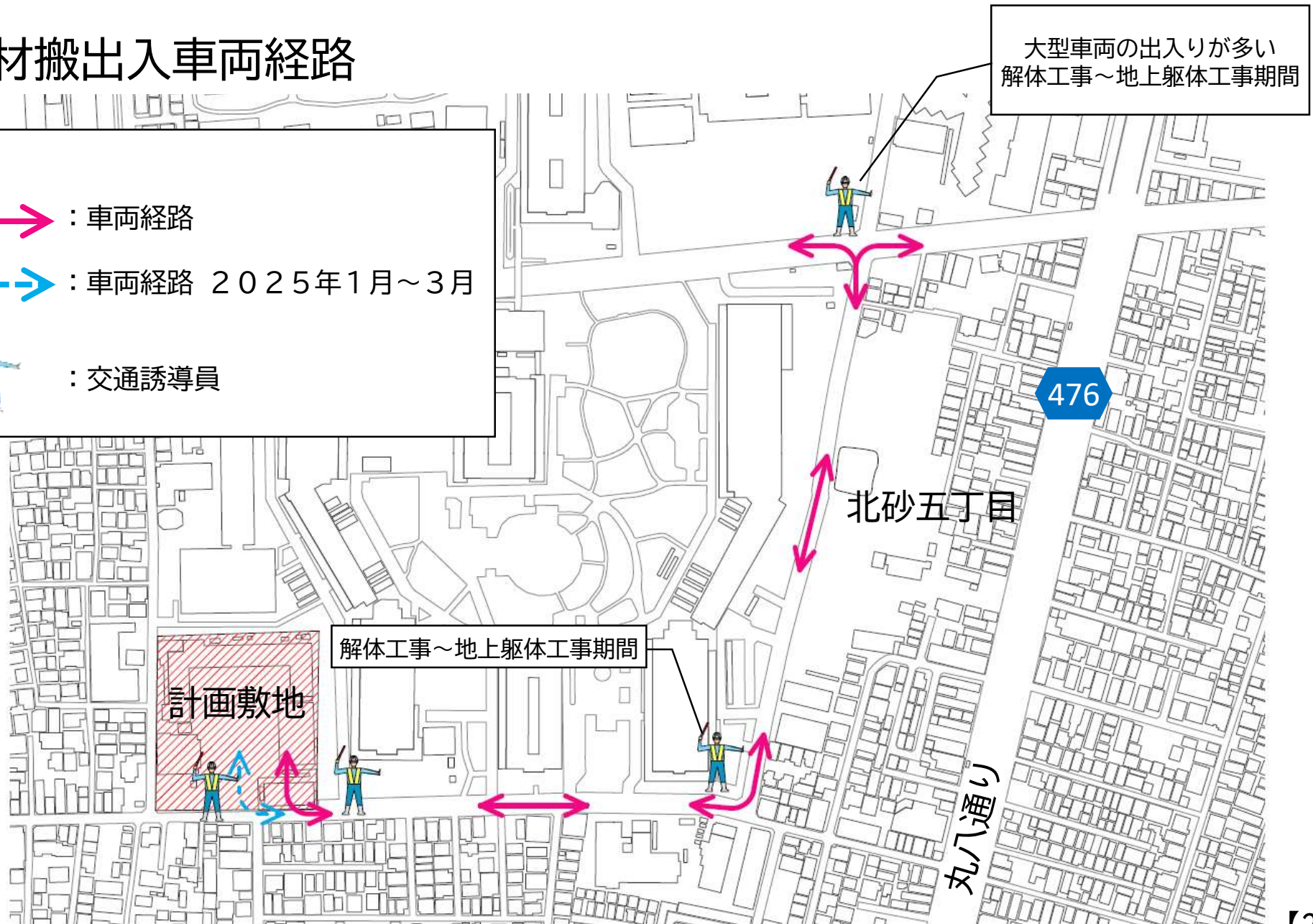


4. 工事施工計画について

● 資材搬出入車両経路

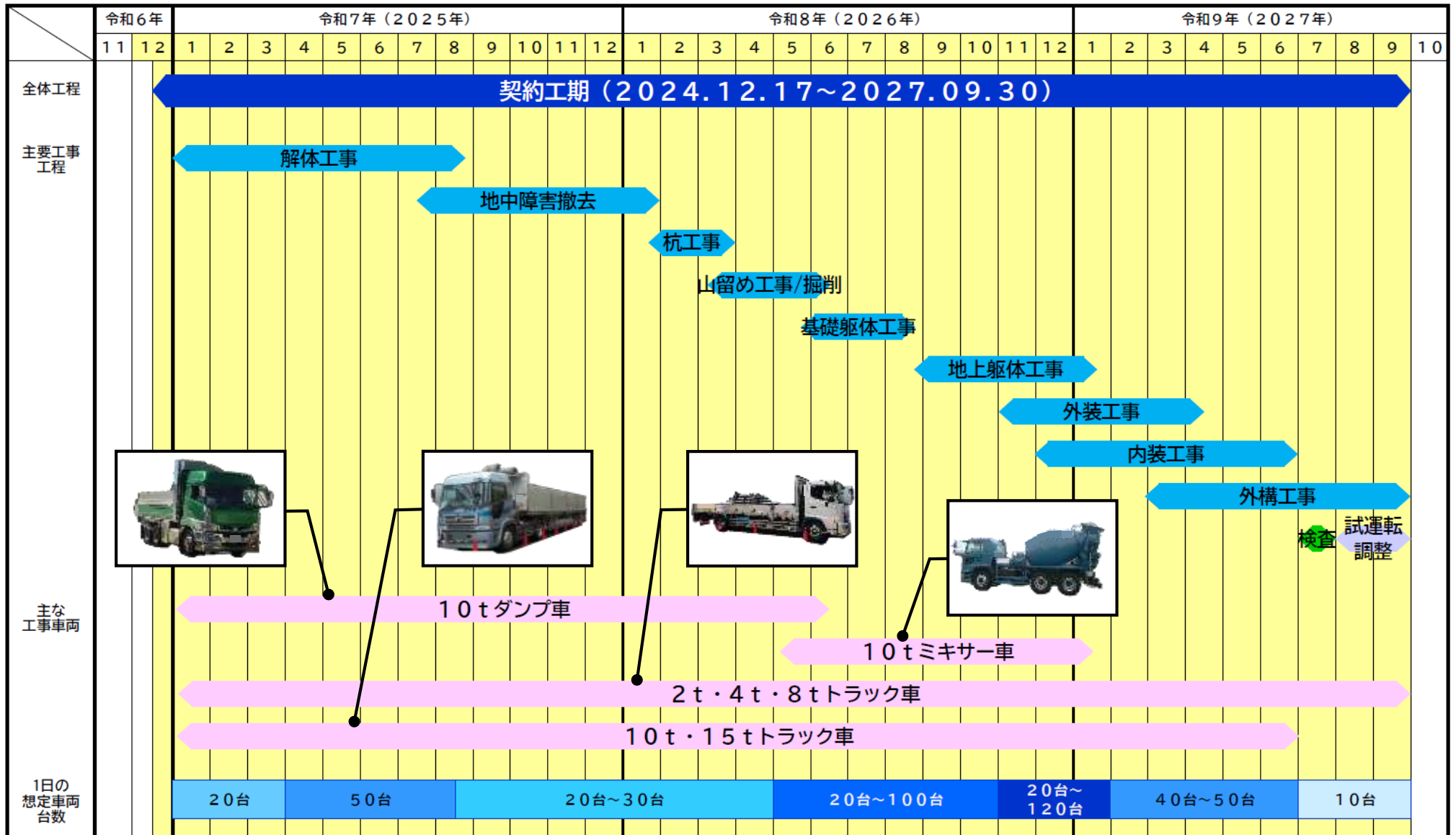
凡例

-  : 車両経路
-  : 車両経路 2025年1月～3月
-  : 交通誘導員





4. 工事施工計画について



※上記工程表は予定ですので天候等で変更になる場合があります



4. 工事施工計画について

● 工事注意事項

1. 工事安全対策及び現場の風紀対策について

本工事を進めるにあたり、ご近隣の皆様の安全確保の為、仮囲い、防護設備を設け、安全で確実な施工に努めます。

また、作業員の風紀については充分留意し、作業員がご近隣の皆様に不快な念を与えることのないよう指導・監督を徹底します。

2. 児童・近隣住民に対して

本格的な工事は、引越し後の令和7年1月10日からとなります。

材料・機械の搬入時間は通学路の時間帯を避けて、午前8時30分以降とします。

なお、作業員等の通勤車両については通学路の時間帯以前に

安全に十分注意して通行いたしますのであらかじめご了承ください。



4. 工事施工計画について

3. 騒音・振動・粉塵の防止

本工事の実施に際しましては、工事に伴う騒音、振動、粉塵によるご近隣の皆様への影響を最小限に留めるべく、適正な工法・低振動低騒音の重機を選定し、十分注意して作業を行います。

粉塵につきましては、散水等により抑制に努めます。

また工事期間中、南側及び西側に騒音・振動計を設置いたします。

4. 交通安全対策

工事車両の通行・道路上での作業等に際しては、所轄警察署へ許可申請を行うとともに警察や諸官庁の指示・指導に従い交通誘導員等を適正に配置し運転手への誘導・指導を行い、ご通行の皆様の安全を図ります。

また、近隣道路の通行は、法規制を厳守し、第三者に最大限の注意を払って通行、誘導致します。



- ご質問のある方は、
挙手をお願いいたします。

- 議事録作成の関係上、ご発言の前に
お名前をお伝えください。



お問い合わせ先

- 小名木川小学校改築工事について

学校施設課 施設工事第一係 担当：佐藤・大澤

03-3647-9057

- 工事内容について

東急・多田建設共同企業体

03-5466-5733

※工事現場事務所TEL未定

後日工程連絡掲示板で明示いたします。



お忙しい中おこしいただきありがとうございました。
お気をつけてお帰りください。

本日の配布資料の予備が必要な方は、お近くの職員にお声がけください。